



臺東縣關山鎮、太麻里鄉 鄉村地區整體規劃委託技術服務案

下午場 | 關山鎮座談會 |



委託機關：臺東縣政府

規劃單位：睿誼工程顧問股份有限公司

中華民國113年4月30日

簡報大綱

01

座談會辦理緣由及目的

02

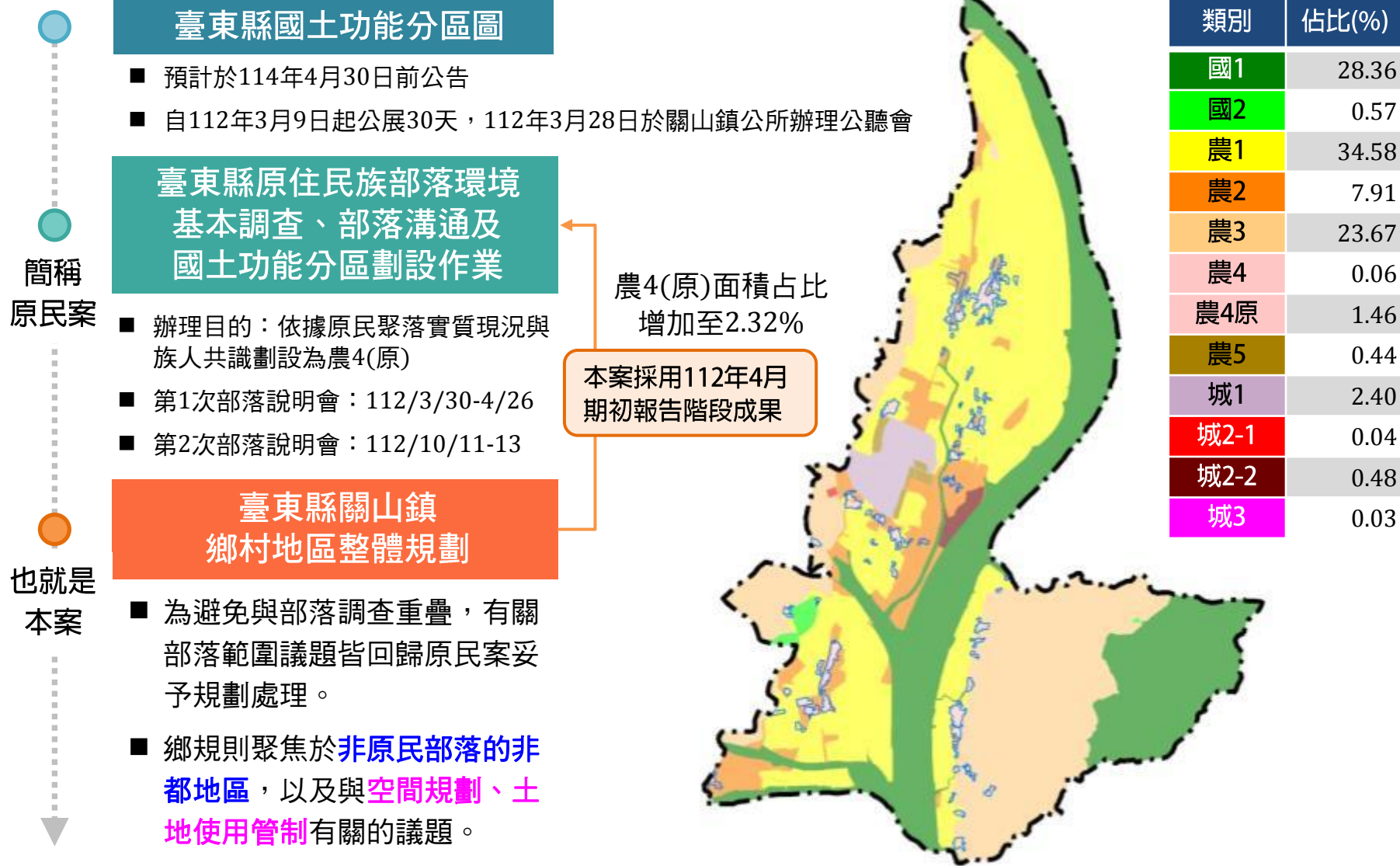
目前辦理成果說明

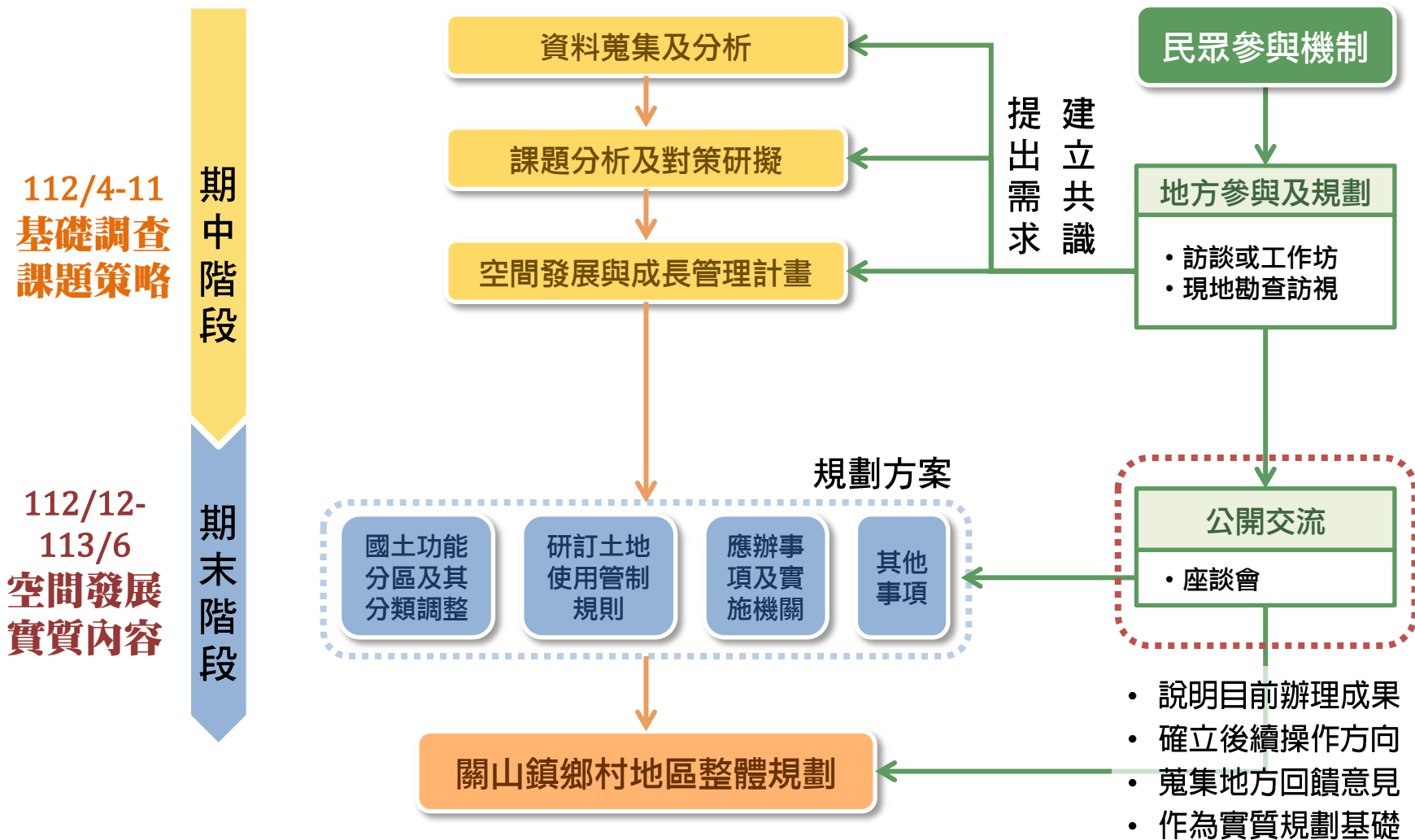
03

整合既有空間資源

04

後續執行方案說明





112.4.20
地方意見
訪談交流

初步於地方團體及相關單位
進行初步交流及說明鄉規辦
理方式。



規劃初期意見交流

112.5
聚落訪視
(8場)

邀集各里里長、社區發展協
會理事長、部落頭目及里民
等，實地訪察聚落使用現況
並彙整地方空間使用需求。



電光里訪視情形



月眉里訪視情形

112.7.11
聚落範圍
指認(2場)

邀集公所相關單位、各級民
意代表、各里里長、社區發
展協會、部落頭目及里民等
協助指認聚落發展空間需求。



聚落生活環境指認



聚落生活環境指認

113.2.22
規劃議題
交流

規劃議題交流邀集公所相關
單位協助確認規劃議題面向
及後續執行操作方向。



規劃議題交流



規劃議題交流

重要發展課題

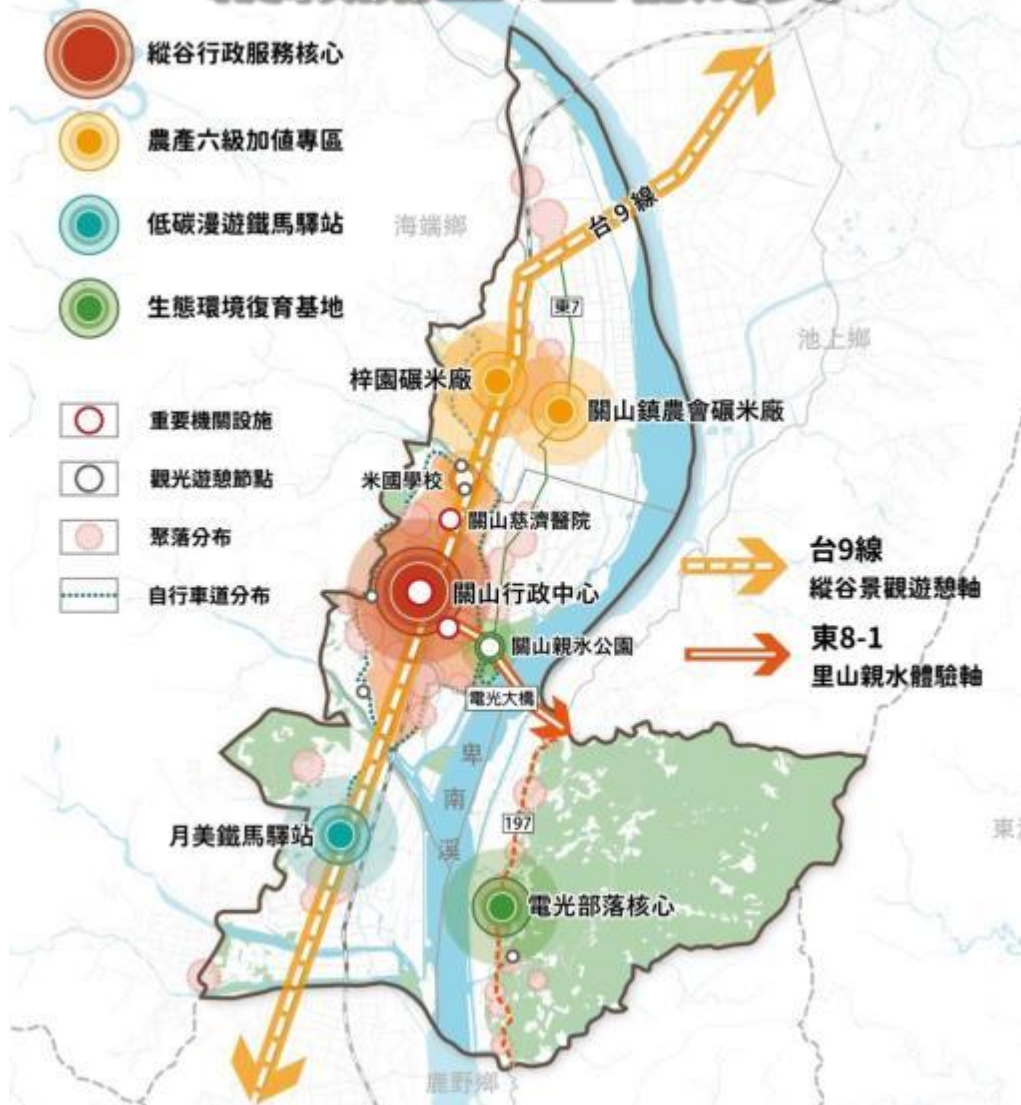


- 聚落生活空間不足
- 隆盛路沿線聚落發展
- 梓園碾米廠周邊聚落發展規劃
- 電光里山農業地景維護

各面向
其他發展課題

居住	<ul style="list-style-type: none"> • 國保二聚落弱勢住戶安置措施
公設	<ul style="list-style-type: none"> • 聚落服務設施不足
產業	<ul style="list-style-type: none"> • 農機具室、灌排分離、灌溉蓄水等設施需求
交通	<ul style="list-style-type: none"> • 關山外環道拓寬影響 • 大眾運輸服務不足 • 台九線交通問題
景觀	<ul style="list-style-type: none"> • 月美車站活化 • 營造聚落路口意象 • 整理雜木、維護農田景觀的一致性
其他	<ul style="list-style-type: none"> • 蘿蔔產業推廣 • 運用湧泉資源發展觀光 • 結合特色活動活絡在地經濟 • 整合楠溪景觀資源、延伸自行車觀光路線 • 山坡地周邊螢火蟲棲息，應考量整體生態復育

縱穀關山 里壠為美



農產六級加值專區

- 提高農產附加價值，擴展稻米生產重鎮之農業六級發展價值

生態環境復育基地

- 加強環境保育及維護，並以人地景和諧為景觀營造目標，創造景觀亮點及環境教育價值。

低碳漫遊鐵馬驛站

- 確保行人及慢行交通工具之用路安全，以提供綠色運具之發展環境

縱谷行政服務核心

- 優先盤整聚落周邊閒置或低度利用之公有土地資源，整合國公有土地、閒置空間活化轉型作為用地選址參考。

▶ 課題與空間有關 → 重要發展課題及因應對策

國土功能分區

以人口集居地區指認成果為聚落範圍調整基礎，確保既有建築之權益，並適度調整聚落腹地，以因應鄰近產業活動所需。

- 1 人口集居地區(聚落)指認
- 2 群聚甲丙建聚落

土地使用管制

盤點與現階段草案容許使用不符區位，研議調整管制內容，保障既有合法使用權益。

- C 電光社區景觀風貌保存
- D 月眉里禽畜糞堆肥加工廠



▶ 課題與空間無關 → 協助媒合至各目的相關單位資源

- 課題來源：綜整基本調查分析及地方意見訪談成果。
- 鄉規規劃重點須優先處理**土地使用相關議題**，並妥適引導土地使用行為集居發展。
- 基於各面向議題之執行**合理性與急迫性**，倘非屬空間層面議題則經**彙整並提供初步建議對策**，以利媒合至各層級相關單位。



1 人口集居地區(聚落)指認

- 依據人口聚居事實，本案共指認11處人口集居地區，考量現況居住使用情形，擬就人口集居地區指認範圍調整國土功能分區為農四，以確保既有居住使用權益。

編號	名稱	里別	面積(公頃)	人口(人)	國土功能分區
1	海端聚落	德高里	4.28	128	城三、農一、農二、農四(原)
2	山平聚落*	德高里	0.35	10	農三、農四(原)
3	北庄聚落	德高里	9.50	196	農一、農二、農四
4	德高聚落	德高里	43.47	1,035	國一、農一、農二、農四、農四(原)
5	豐泉聚落	豐泉里	8.57	240	農一、農二、農三、農四、農四(原)
6	順興聚落	豐泉里 新福里	9.95	148	農一、農二
7	新福聚落	新福里	19.55	571	農一、農二、農四(原)
8	崁頂聚落*	里壠里	0.09	4	農四(原)
9	隆興聚落	新福里 里壠里	20.83	421	農一、農二、農三、農四(原)
10	月眉聚落	月眉里	36.80	644	城三、國二、農一、農二、農三、農四(原)
11	電光聚落	電光里	29.20	475	農一、農二、農三、農四、農四(原)



*：山平、崁頂為主要聚落位於海端鄉之跨行政區原民聚落範圍，本案酌予納入關山鎮行政轄區範圍為人口集居地區。

8

崁頂聚落

0.09公頃
4人

崁頂部落跨海端鄉、關山鎮界，
本案指認關山部分為聚落範圍

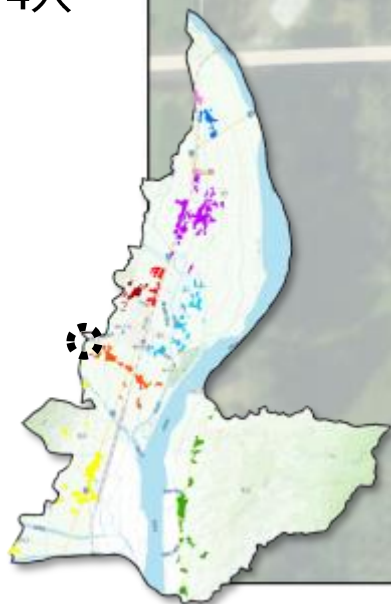
海端鄉

東8-1

關山淨水場

圖例

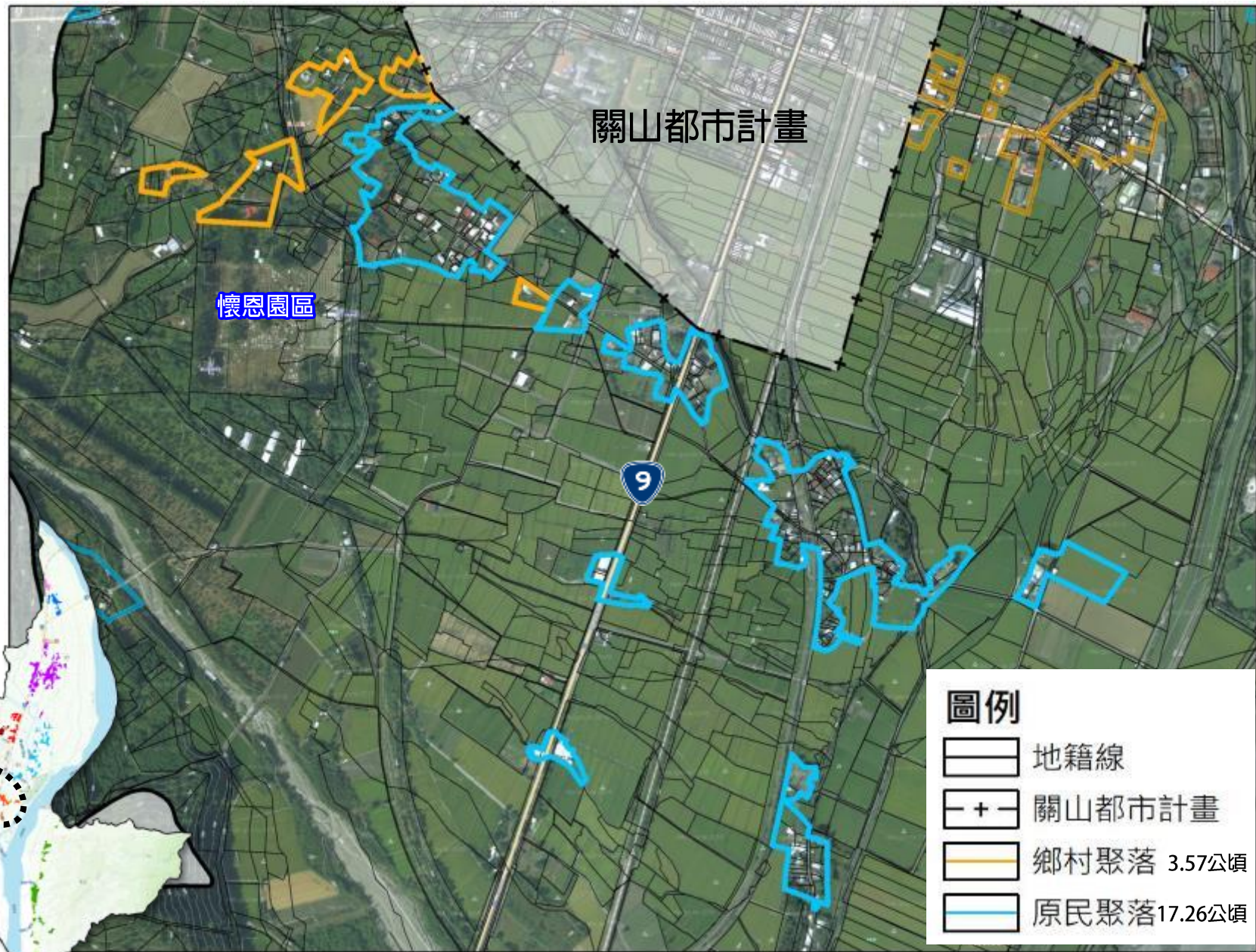
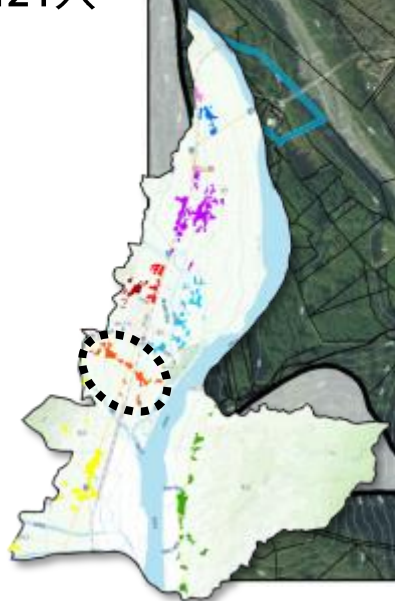
- 地籍線
- 關山都市計畫
- 鄉村聚落 0公頃
- 原民聚落 0.09公頃



9

隆興聚落

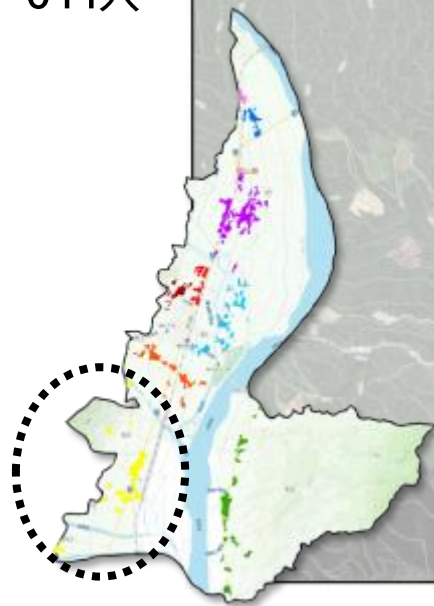
20.83公頃
421人



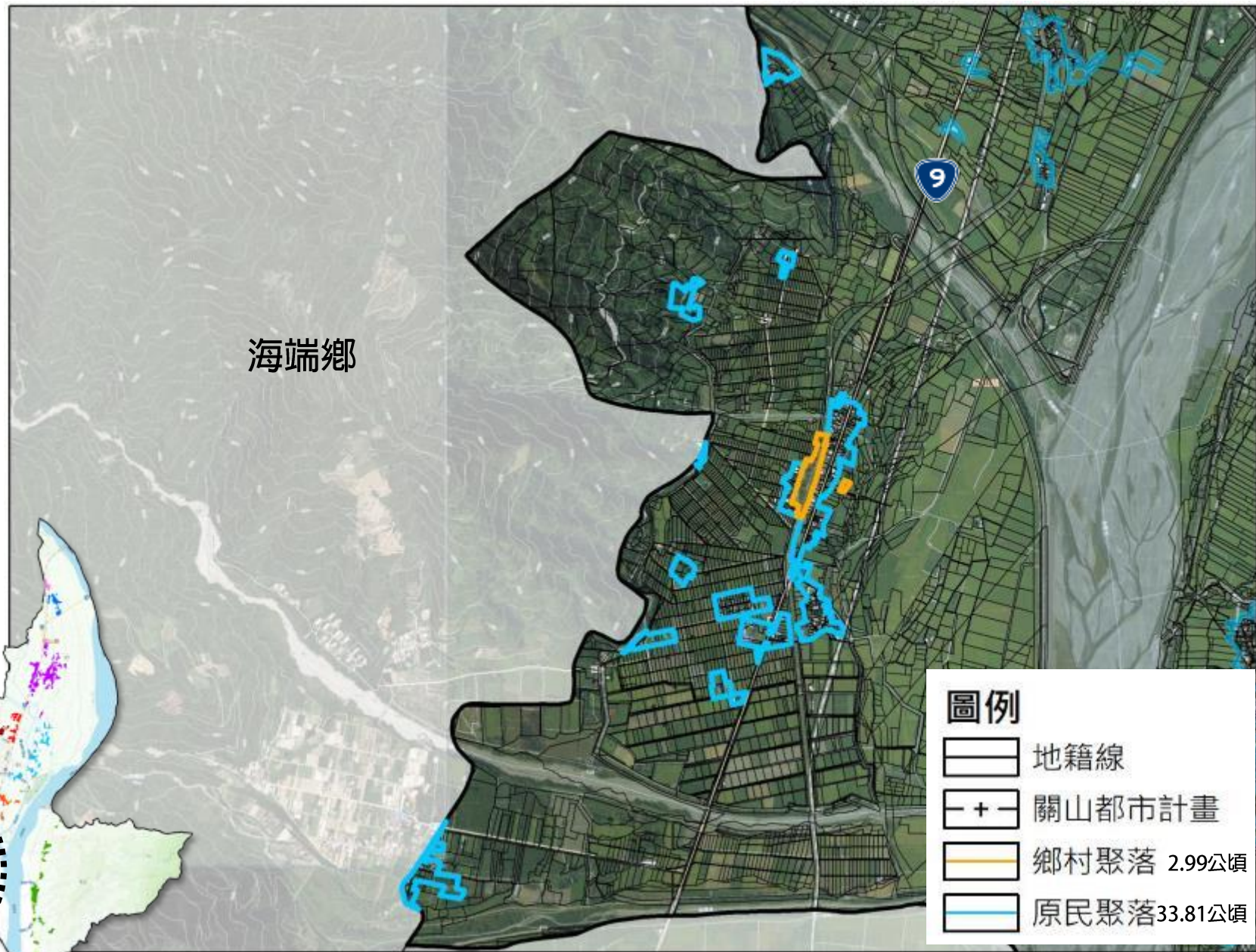
10

月眉聚落

36.80公頃
644人



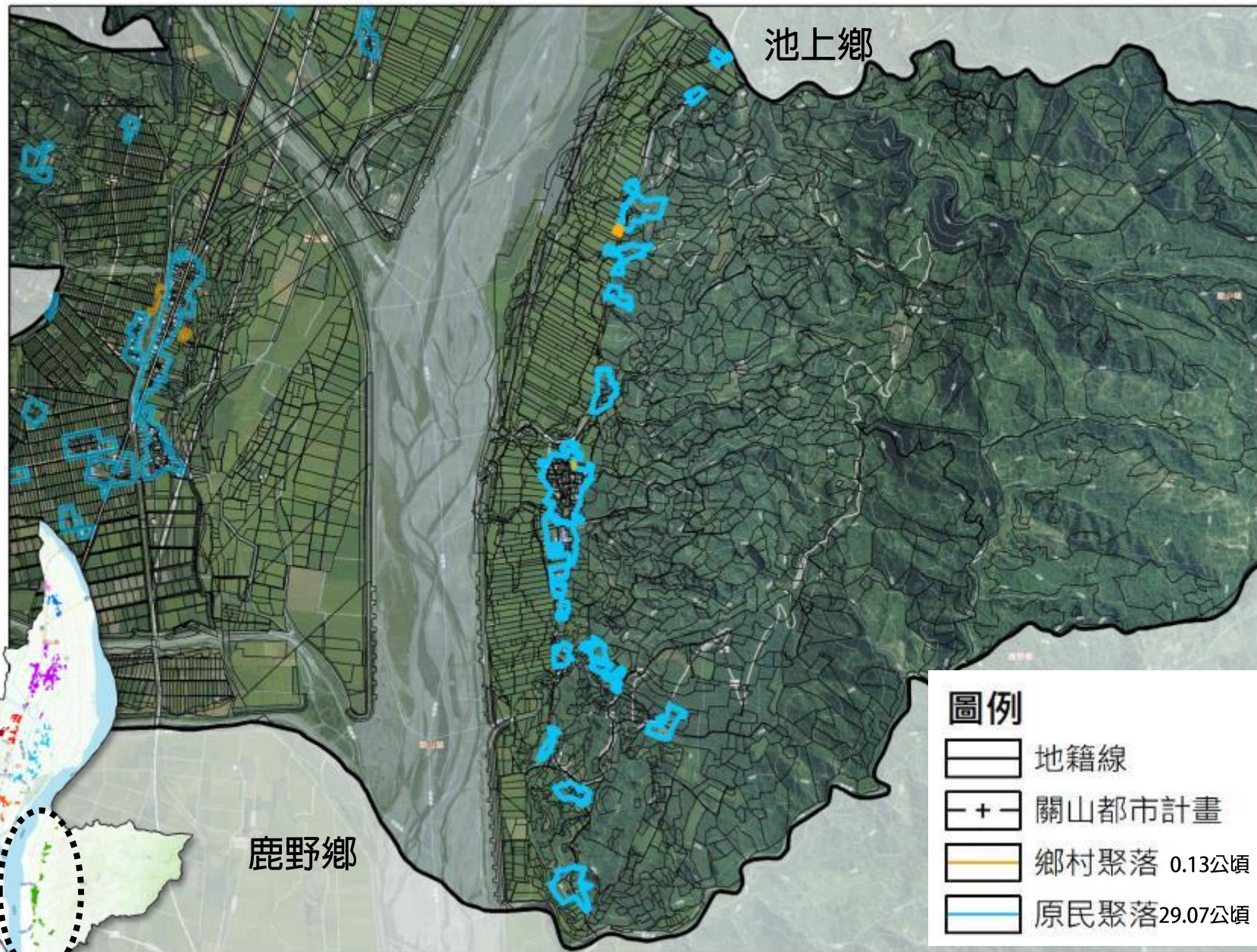
海端鄉



11

電光聚落

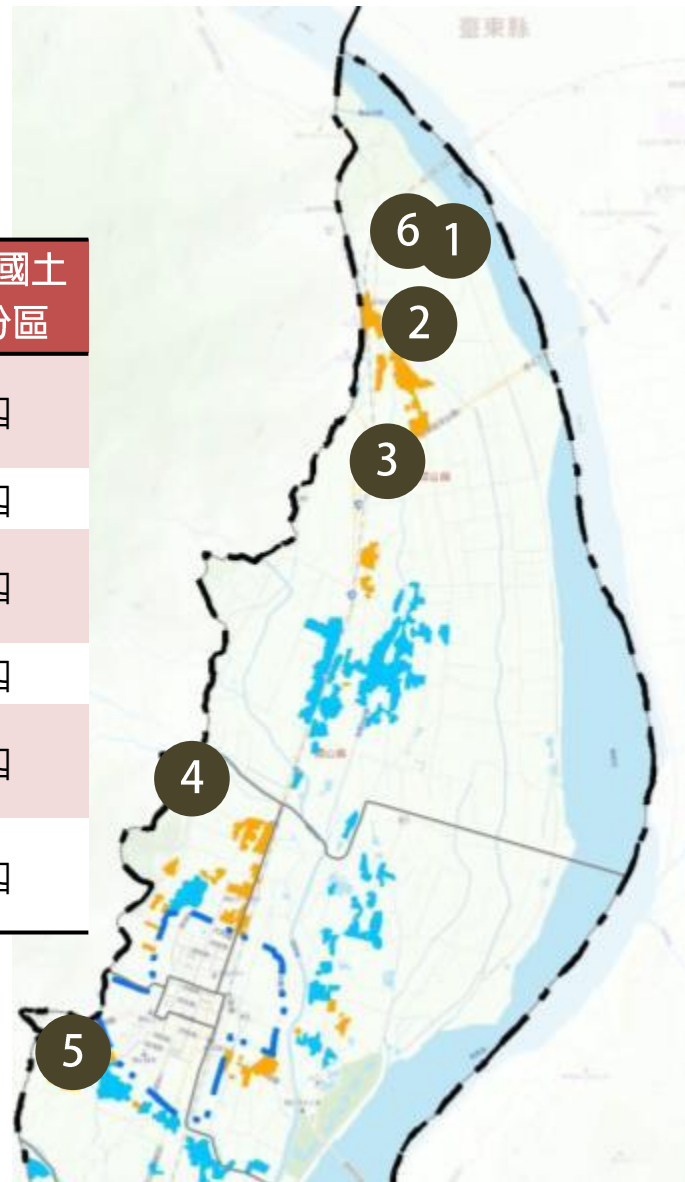
29.20公頃
475人



2 群聚甲丙建聚落

- 根據甲丙建聚落群聚條件調整國土功能分區劃設為農四。

編號	名稱	面積 (公頃)	甲丙建面 (公頃)	人口數	國土功能 分區	調整後國土 功能分區
1	北庄段401 地號地區	1.46	0.70	42	農一	農四
2	關山朝天宮	1.99	0.56	18	農一	農四
3	北庄段974 地號地區	4.25	0.83	24	農一	農四
4	紅石地區	7.21	0.52	100	農三	農四
5	隆興段19地 號地區	2.36	0.85	42	農三	農四
6	北庄段291 地號地區	0.52	0.48	18	農一	農四





2 群聚甲丙建聚落

- 人口點位資料：約42人
- 僅甲丙建面積：0.85公頃
- 群聚甲丙建及周邊土地：**2.36公頃**

5 隆興段19地號周邊



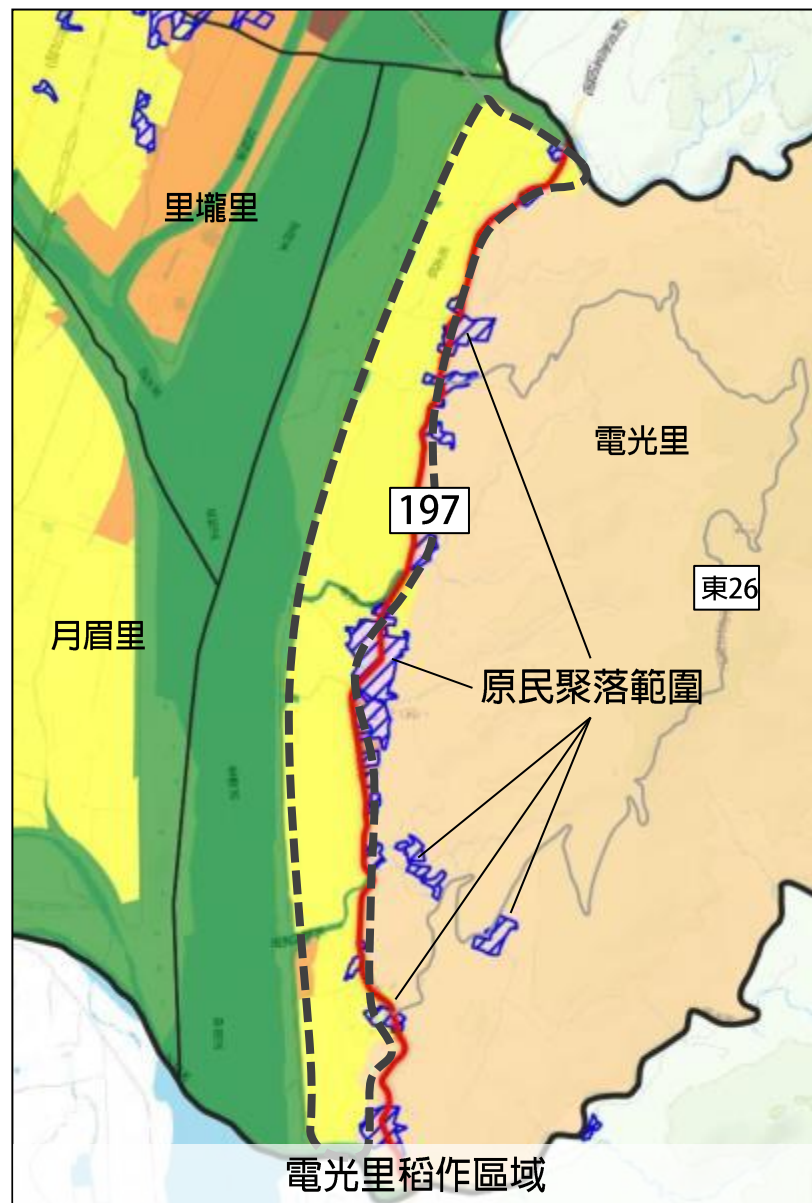
國土功能分區調整建議示意圖



3 電光社區景觀風貌保存

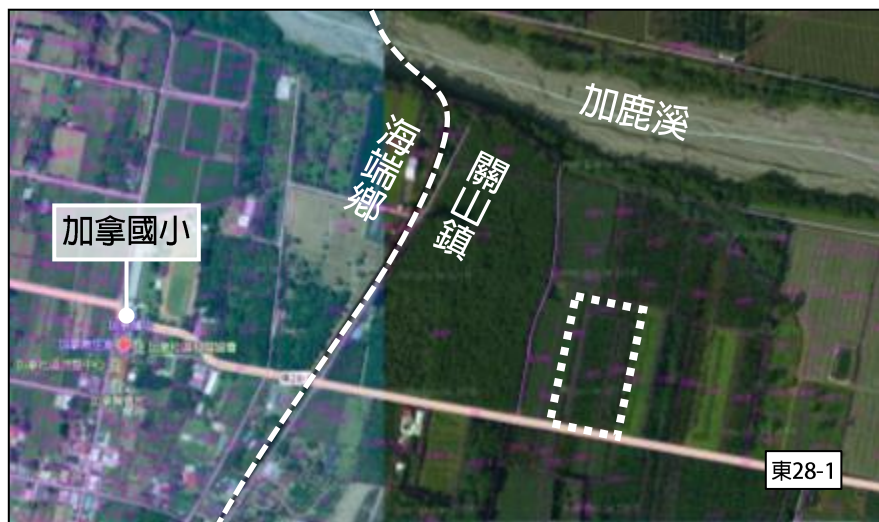
調整方向 為維護支持電光農村社區整體意象之稻作生產地景，評估調整土地使用管制規則，限制可能影響稻作區域（縣197以西之農一、二範圍）之土地使用行為。

- 參考池上鄉新開園老田區另訂高強度景觀維護措施
→ 範圍內以農作、農田水利及道路使用為限。
- 或考量社區休閒農業發展，體驗、導覽等互動遊程與農作區域高度依存，酌予限制對農作影響程度較高之土地使用行為，如太陽能發電設施。



4 月眉里禽畜糞堆肥加工廠

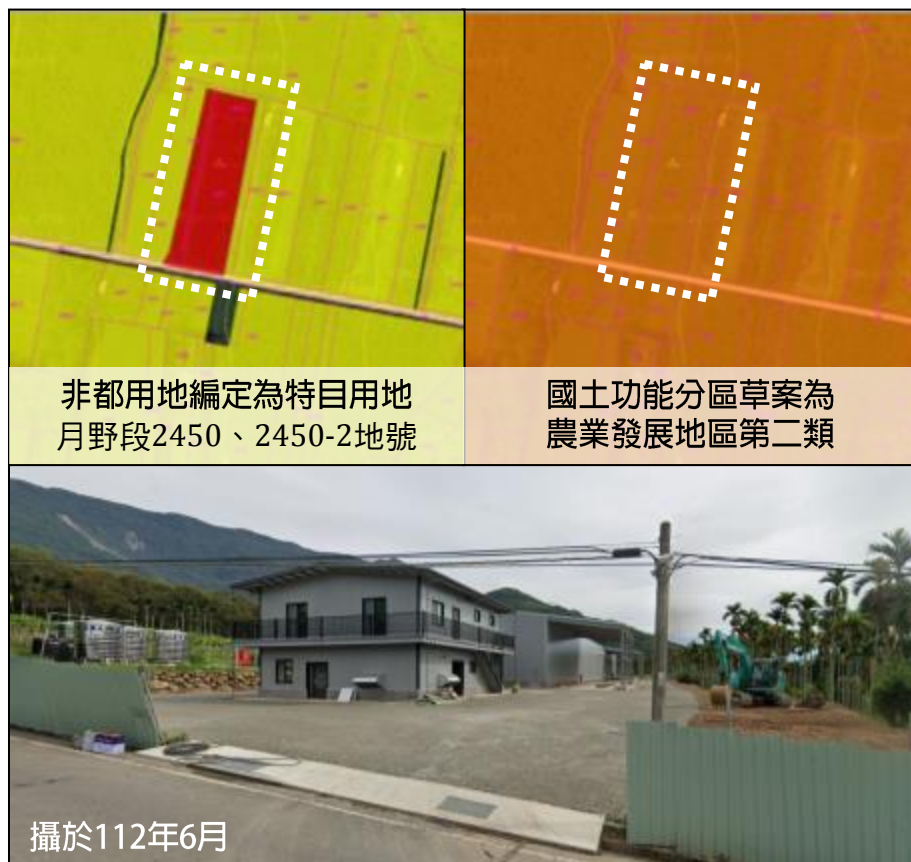
- 鎮內現況農牧產業發達，禽畜糞尿處理場所之設置確有其需求，惟廠家與鄰近聚落居民之溝通協調應求取發展共識。



有關月眉里禽畜糞堆肥加工廠爭議一事，就未來國土功能分區之土地使用容許情形而言，該廠區現況編定為特定目的事業用地，國土功能分區草案劃設為農業發展地區第二類，依國土土管容許使用項目規定，禽畜糞尿資源化設施原則於農業發展地區皆為允許使用。

調整方向

- 後續土地使用管制內容建議就通案性土管規則予以規範，應取得鄰近住戶及公所方面同意，使得申請容許使用。



攝於112年6月

課題1 國土保育地區聚落

- 月眉有部分原民部落位於國土保育地區，周邊亦有零散非原民之住宅使用，國土功能分區劃設為國保二。
- 惟該地區聚落住戶生活條件多屬弱勢，若需維持住房安全較不易，應考量相關安置措施以保障聚落居民之生活安全。

對策

- 基於本縣國土計畫聰明轉型思維，應妥適引導其發展行為以提高土地使用效率。
- 故本案針對未達群聚規模之零星住宅使用並未予以指認，然針對確保居住安全部分仍建議與水保、社福及災防等相關單位討論潛勢地區治理及協助安置等因應措施。

涉及單位

農業處、社會處、消防局、鎮公所



課題2 公共服務設施需求

- 空間不敷使用：因老年人口日增、多元族群及空間區隔等因素，既有設因使用人數增加且腹地不足，已不敷使用。
- 新建需求：缺乏部落聚會所及文健站。

對策

- 針對聚會所、文健站等設施需求者，本案擬協助將意見彙整反映予原民處、社會處、衛生局及鎮公所等推動單位，評估是否有資源得以投入建置或既有公共服務設施作多功能使用之可行性。
- 協助盤點閒置公有土地區位。

涉及單位

原民處、社會處、衛生局、鎮公所



課題3 產業加值轉型輔導

- 關山鎮產業與鄰近鄉鎮產業同質性、替代性較高，如農產稻作優勢即與池上相近；另關山鎮亦具備多樣自然景觀資源，於本縣國土計畫定位亦朝縱谷觀光體驗發展，除農產業外更適宜推廣休閒遊憩；惟檢視目前關山鎮較缺乏休閒農業觀光相關宣傳行銷及環境設施，不利與周邊鄉鎮競爭。

對策

- 整合各項政策資源協助提高產業附加價值
- 盤整特有農產資源（稻米、畜牧）
- 農村再生社區銜接休閒農業區、有機農業促進區及品牌推广
- 聚焦於觀光潛力地區結合休閒農業資源

涉及單位

縱管處、農業處、交觀處、鎮公所、關山鎮農會

課題4 公共運輸資源需求

- 關山鎮內雖有台9線及公路運輸縱貫南北，惟客運站牌布設率偏低地區如電光里、新福里、德高里及豐泉里等，居民仍多仰賴私人運具通行。
- 未來觀光產業發展如配合關山外環道、綠色雙鐵運輸、鐵路雙軌電氣化等交通建設規劃，亦須考量觀光旅次之接駁服務。

對策

- 目前建置有「電光就學專線」及「關山環鎮生活便利線」以改善較偏遠地區之公共運輸服務，惟部分聚落資源尚有不足。
- 反映公共運輸服務需求區位（如觀光景點），並轉請交通主管機關依地方需求導向研議路線調整之可行性，同時支持綠色雙鐵運輸發展。

涉及單位

交觀處、鎮公所

課題5 文化特色景觀維護

- 關山鎮現存許多潛在觀光資源如縱谷稻作景觀、歷史建築、自行車道等，惟部分景點缺乏維護整理，若能妥善保存甚而再活化，將對於未來觀光產業發展有所助益。

對策

- 建議進行觀光資源盤整及整體規劃，尤其應強化都市計畫區與非都市計畫地區之間，軟硬體與景觀資源之間相互支援模式，以形成觀光發展資源之重點宣傳行銷策略。

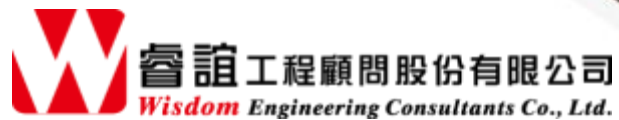
涉及單位

縱管處、農業處、
交觀處、鎮公所





簡報結束 意見交流



臺中公司：臺中市西屯區市政路386號9樓之2

臺東辦公室：臺東縣臺東市中華路一段684號